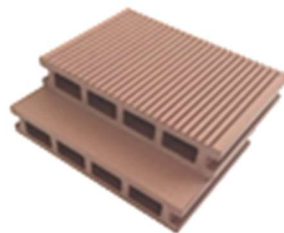


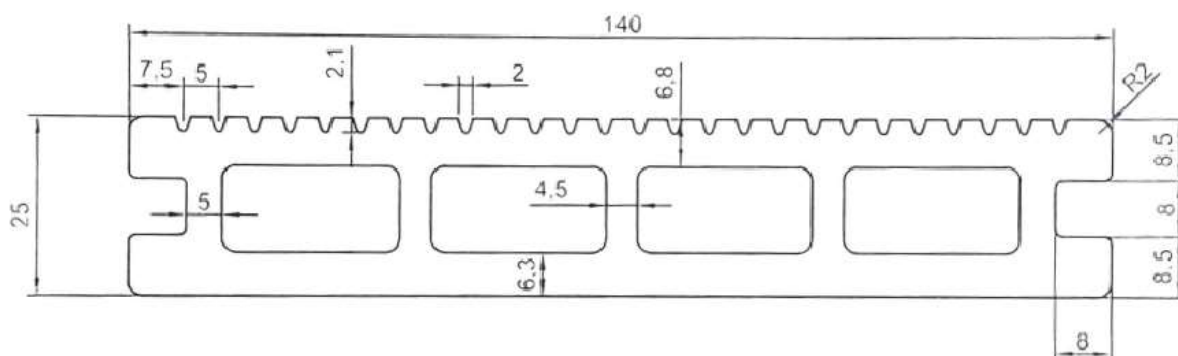
WPC terasová prkna Technodeck



Před zahájením instalace si přečtete tento montážní návod, zejména věnujte pozornost dodržování mezer. Nesprávný způsob instalace může zkrátit životnost výrobku nebo vést k jeho poškození.

Desky, náhradní díly a další prvky uvedené níže jsou zmíněny pouze pro ilustraci.

Zamyšlené použití: vodorovné plochy, zejména venkovní použití – terasy, okolí bazénů, chodníky atd.



Pokyny před instalací

WPC prkna jsou **jednostranně** pochozí (z drážkované strany). Nesmí se pokládat přímo na mokrou nebo zamrzlou zem. Ideální je pokládání na ztuhlou vrstvu štěrku, na starou terasu, betonovou desku nebo na bodové základy – například terče. Doporučujeme položit na podloží dělicí vrstvu folie proti prorůstání kořenů.

WPC prkna Technodeck jsou určena především pro venkovní použití. Působení slunečního UV záření a deště usnadňuje jejich údržbu, proto jejich užití v interiéru konzultujte s prodejcem.

Výrobky z WPC nelze použít jako materiál pro nosnou konstrukci, např. sloupy, nosníky, opěrné sloupky, pro balkóny, vyvýšené terasy, poklapy nebo jiné nosné prvky. Pro tyto případy je nutné zhotovit pod terasu z WPC nosnou konstrukci z jiného materiálu. Zábradlí, pergoly, zastřešení bazénů a podobné prvky nelze kotvit pouze do terasových prvek nebo podkladních hranolů.

WPC materiál musí mít před zpracováním vhodnou teplotu (cca 20°C). WPC prkna nesmí být montována v příliš chladném nebo horkém počasí.

WPC materiál mění pod vlivem střídání teplotních podmínek své rozměry. Při vlhkosti a pod vlivem slunečního záření se tyto krycí prvky rozpínají, za chladu se opět smršťují.

Skladování a přeprava

WPC prkna skladujte přikrytá neprůsvitným materiálem, na rovném, suchém a větraném povrchu. Krátkodobě (cca týden) je možné prkna skladovat i nezakrytá, ovšem tak, aby strana, která není zamýšlena jako pochozí, byla směrem ke slunci.

Manipulace s prkny vyžaduje zvýšenou opatrnost, protože prkna jsou těžší než většina podobných terasových prken ze dřeva.

Nástroje a vrtání

Při práci s materiálem WPC můžete využívat stejné nástroje jako při práci s tvrdým dřevem. Na montáž terasy z WPC budete potřebovat ruční kotoučovou (pokosovou) pilu (doporučujeme kotouč

TEGOLA BOHEMIA, s.r.o.

Březecká 795/12

193 00 Praha 9 - Horní Počernice

IČ: 15887391

Montážní návod

se zuby z tvrdokovu), vrtačku s vrtáky, aku šroubovák s bity, svinovací metr, vodováhu, tužku, gumovou paličku, úhelník, ochranné brýle.

Při řezání není nutné brát ohled na směr vláken nebo suky jako u dřeva.

Pro instalaci doporučujeme používat vždy originální příslušenství. Na 1 m² potřebujete cca 21 kusů běžných nerezových šroubů (montážních sad).

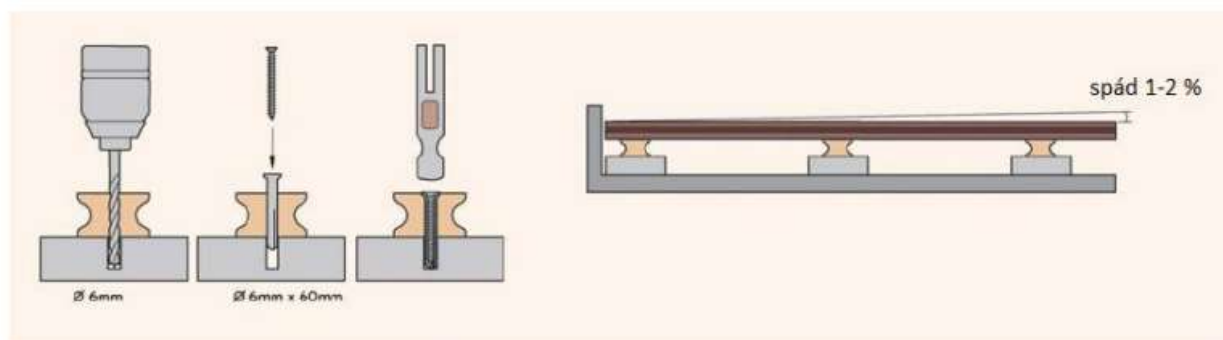
K vrtání otvorů pro přišroubování podkladních hranolů a prken je nutná elektrická vrtačka. S ohledem na křehkost WPC materiálu je **nutné předvrtat otvor** a teprve poté upevnit šroub.

Nešroubujte šrouby přímo do WPC prkna bez předvrtání, může dojít k jeho poškození. Kromě toho je při vrtání větších nebo hlubokých otvorů nutné pravidelně vrták vytáhnout, aby se úlomky dřevoplastu dostaly ven. Nikdy nevrtejte otvor najednou.

Instalace

Vyvrtejte do betonového podkladu otvory a zasuňte do nich hmoždinky tak, aby nepřesahovaly ven. K upevnění podkladních hranolů použijte nerezové šrouby. Věnujte pozornost hlavě šroubu, musí být zapuštěná a zarovnaná s povrchem podkladního hranolu, žádné vypoukliny.

S ohledem na odtok vody, čištění, mírné roztahování a smršťování WPC desek je nutné ponechat prostor mezi dvěma deskami cca 6 mm. Pokud chcete předejít tvorbě kaluží na povrchu, musí být konstrukce mírně nakloněná (1–2 %).



Obr. 1 – detail ukotvení podkladního hranolu (zleva), doporučený sklon terasy (zprava)

Během instalace je nutné zanechat potřebné meziprostory podle délky a šířky terasy. Mezi boční stranou podkladního hranolu od fasády domu je nutné ponechat dilatační mezeru min. 10 mm. K upevnění podkladních hranolů použijte nerezové šrouby.

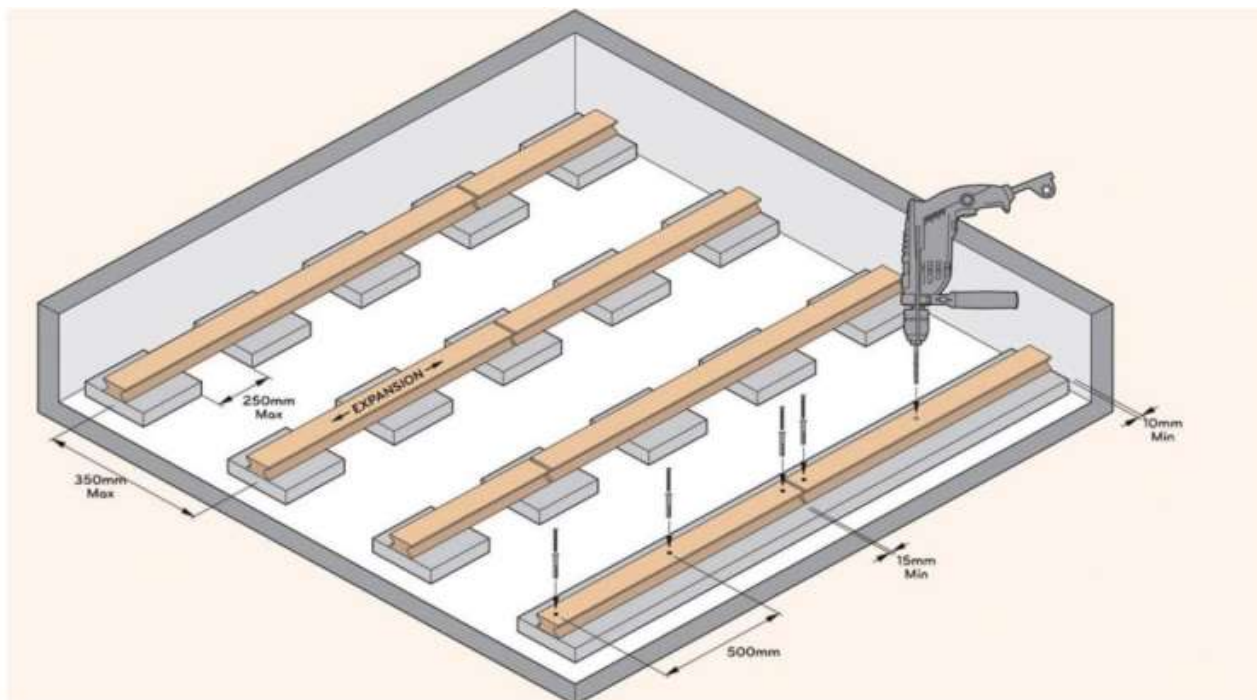
Obecně platí, že při upevňování podlahových krytin z WPC nesmí být rozteč podkladních hranolů větší než 35 cm. Přesah WPC desky přes poslední podkladní hranol nesmí být větší než 50 mm.

TEGOLA BOHEMIA, s.r.o.

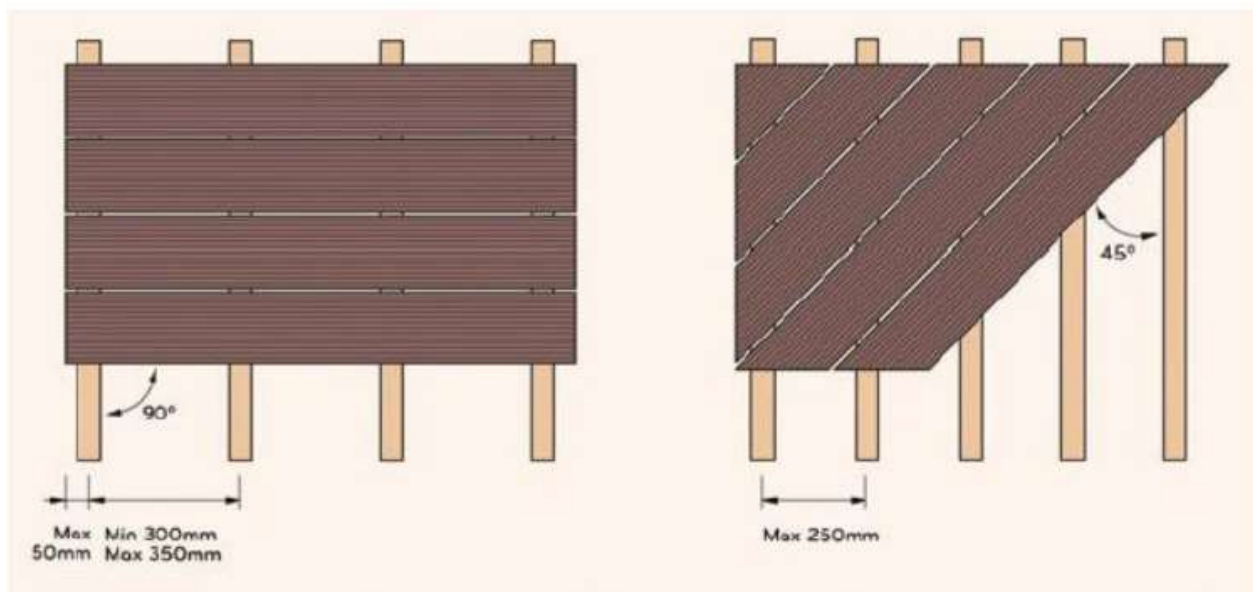
Březecká 795/12

193 00 Praha 9 - Horní Počernice

IČ: 15887391



Obr. 2 – kotvení podkladního hranolu



Obr. 3 – osové vzdálenosti podkladního hranolu před pokládkou WPC desek

Doporučené rozteče podkladních hranolů pro podlahové krytiny z WPC:

- 35 cm u domácího použití
- 25 cm u komerčního použití

Pro instalaci prken slouží originální příslušenství, které doporučujeme dokoupit. Umožňuje správnou, snazší instalaci. Montážní sada vymezí mezeru mezi dvěma prkny. Nestlačujte ji, abyste mezeru nezmenšili. V případě uchycení prvního prkna použijte startovací sadu. Pro instalaci

TEGOLA BOHEMIA, s.r.o.

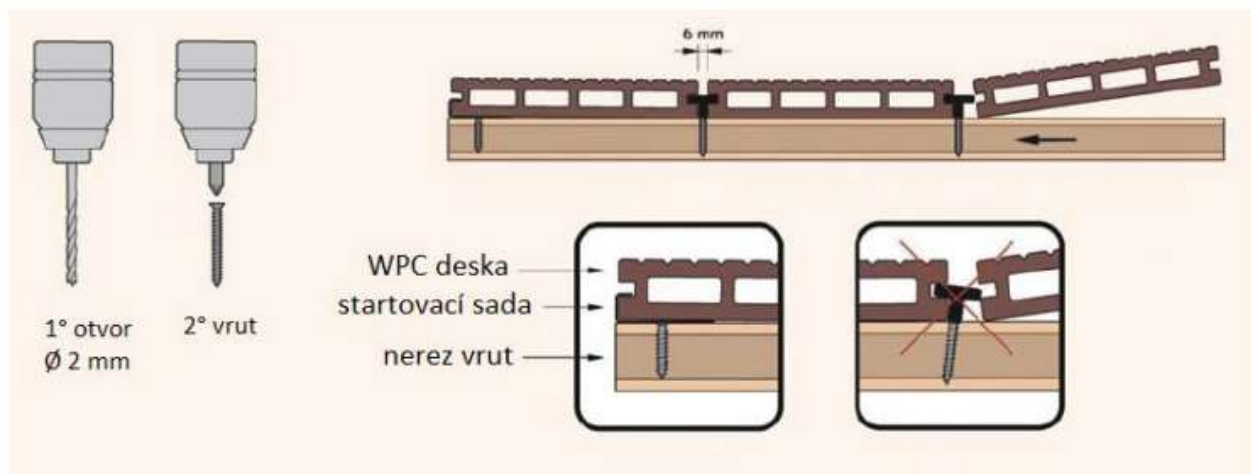
Březecká 795/12

193 00 Praha 9 - Horní Počernice

IČ: 15887391

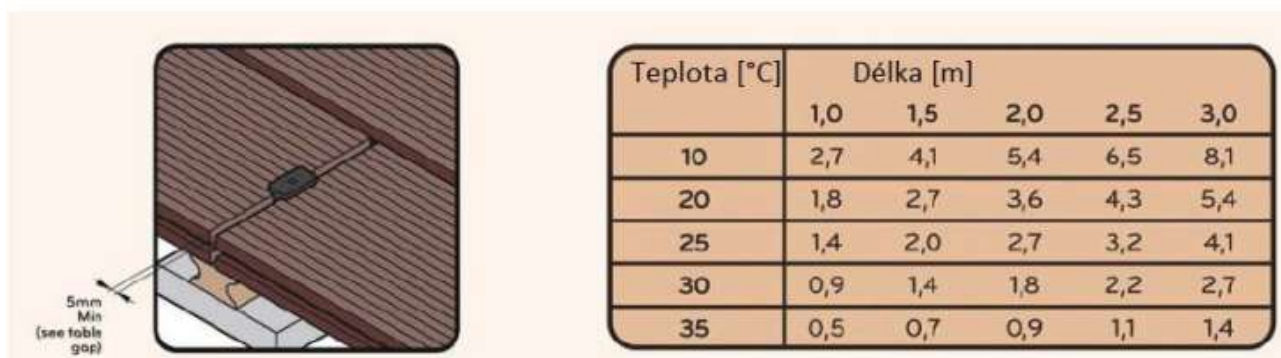
Montážní návod

doporučujeme používat vždy originální příslušenství. Na 1 m² potřebujete cca 21 kusů běžných nerezových šroubů (montážních sad).



Obr. 4 – kotvení WPC desek

Při napojování WPC prken po délce dodržujte dilatační mezeru viz obrázky níže. Tabulka ukazuje doporučené dilatační mezery v závislosti na délce WPC prkna a okolní teplotě.



Obr.5 – dilatační mezeru při napojování WPC desek

TEGOLA BOHEMIA, s.r.o.

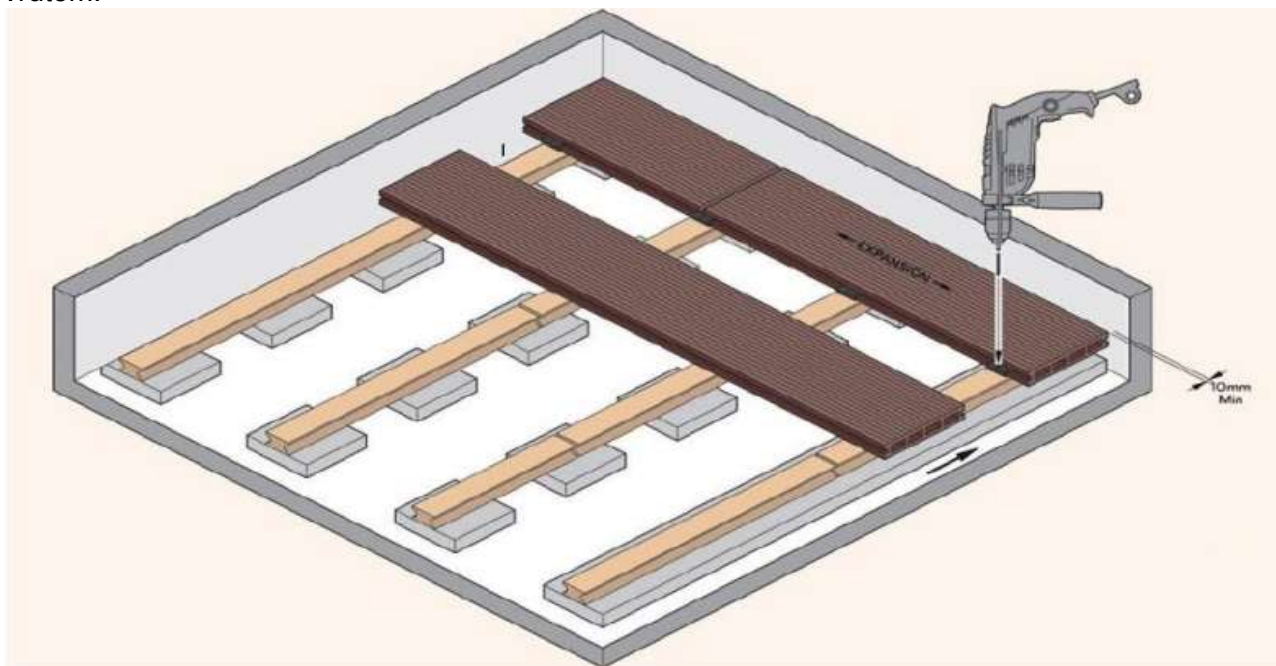
Březecká 795/12

193 00 Praha 9 - Horní Počernice

IČ: 15887391

Montážní návod

Po přichycení prvního prkna postupně přidávejte prkna a zasunujte do drážek příchytky. V místě spojení podkladního hranolu s příchytkou nejdříve předvrtejte díry pro šrouby. Průměr nesmí být větší než 3/4 průměru šroubu. Poté nastavte příchytku na předvrtaný otvor a zašroubujte nerez vrtem.



Obr. 6 – pokládka WPC desek

Při pokládání WPC prken zanechte dilatační mezeru od konce fasády min. 20 mm viz obr. 7.



Obr. 7 – pokládka WPC desek s dodržáním dilatačních mezer

TEGOLA BOHEMIA, s.r.o.

Březecká 795/12

193 00 Praha 9 - Horní Počernice

IČ: 15887391



Obr. 8 – pokládka WPC desek

K zakrytí bočních stran použijte ukončovací lišty, který ukotvíte nerez vrutem do prkna.

Upozorňujeme, že neneseme odpovědnost za problémy způsobené instalací, která se neřídila těmito pokyny, a za problémy způsobené chybnou instalací.

Čištění a údržba

K odstranění nečistot použijte teplou vodu, mýdlo a kartáč s tuhými štětinami.

Skvrny od křídly: Všechny barevné křídly kromě bílé jsou trvalé. Vydrhnutí dané plochy horkou mýdlovou vodou s bělidlem může část křídly uvolnit.

Znečištění olejem a oleiny přenesené dotykem: použijte čisticí prostředek s obsahem odmašťovadla. K odstranění různých částic a předmětů v profilových drážkách použijte vhodný nástroj, abyste zajistili bezproblémový odtok vody.